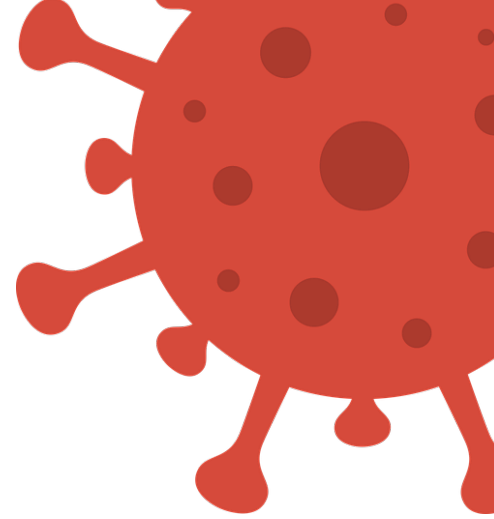


CARTILLAS PROTOCOLO DE BIOSEGURIDAD





INTRODUCCIÓN:

El Covid - 19, nombre asignado al actual coronavirus, es causante de enfermedades respiratorias con síntomas como fiebre, tos, secreciones nasales, malestar general y, en algunos pacientes, dificultad para respirar.

La infección se produce cuando una persona enferma tose o estornuda y expulsa partículas del virus que entran en contacto con otras personas. Por lo anterior INVERSIONES BETANCUR ESTRADA SAS y sus establecimientos de comercio COLEGIO FREINET y JARDÍN INFANTIL KAYRUNA, ha establecido el presente protocolo para mitigar la transmisión del virus y proteger a sus trabajadores propios, contratistas, proveedores, estudiantes y familias.

OBJETIVO:

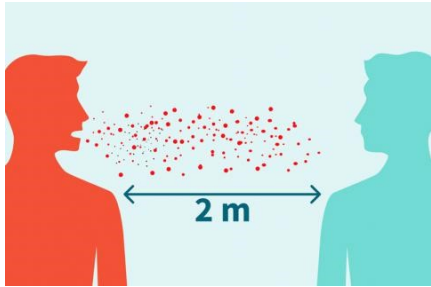
Definir medidas de bioseguridad para la prevención de contagio por el nuevo coronavirus COVID-19, con el fin de disminuir el riesgo de transmisión del virus durante las actividades de INVERSIONES BETANCUR ESTRADA SAS y sus establecimientos de comercio COLEGIO FREINET y JARDÍN INFANTIL KAYRUNA.



BIOSEGURIDAD

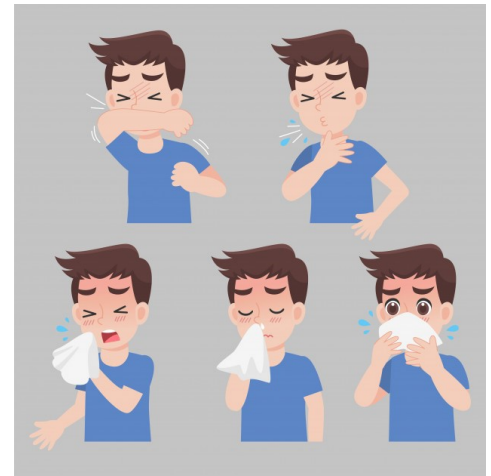


MEDIDAS GENERALES



Distanciamiento mínimo de dos (2) metros.

Al toser o estornudar, cúbrete la boca y la nariz con el codo flexionado o con un pañuelo. Si utilizas el pañuelo, deséchalo inmediatamente y lávate las manos con agua y jabón.



Lavado de manos con agua y jabón mínimo cada tres (3) horas.

No asistir a las instalaciones del COLEGIO FREINET y JARDÍN INFANTIL KAYRUNA si presenta síntomas gripales.



PROTOCOLO PARA EL INGRESO A LAS INSTALACIONES



Desinfectar las suelas de los zapatos con desinfectante o alcohol.



Aplicar gel antibacterial o alcohol glicerinado en las manos.



Toma de temperatura (no se permite el ingreso de personas con fiebre igual o superior a 38oC)



Se restringe el acceso de personas con síntomas gripales



Uso obligatorio de tapabocas



Lavado de manos con agua y jabón (lavado efectivo de 20 a 60 segundos)

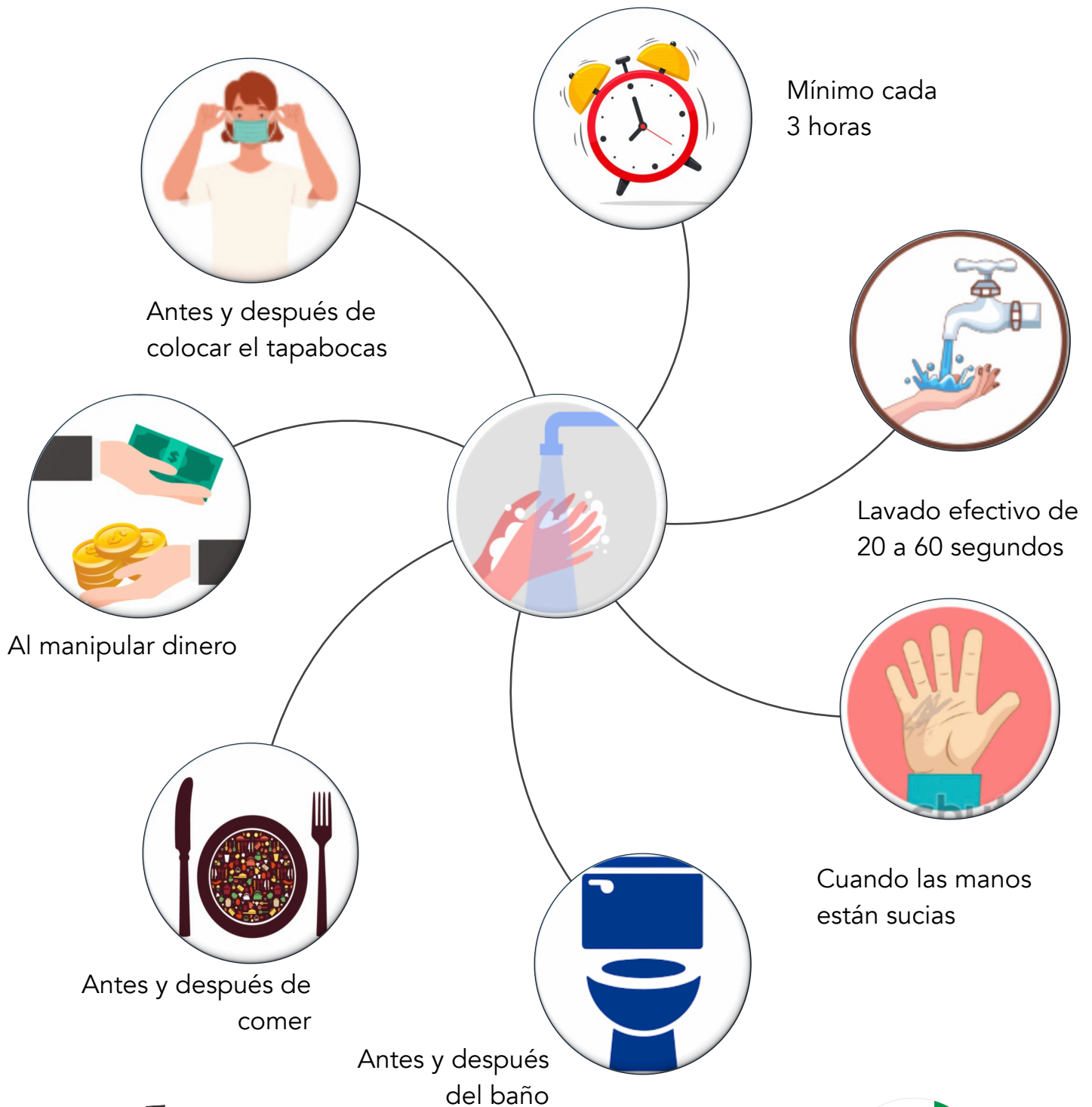


Dejar los elementos de calle en el locker o cajón destinado para esto.

BIOSEGURIDAD

PROTOCOLO PARA EL INGRESO A LAS INSTALACIONES

¿Cuándo y como lavar las manos?



PASOS PARA EL LAVADO DE MANOS



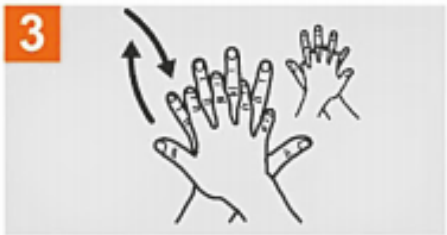
Humedecer las manos con agua.



Aplicar suficiente jabón para cubrir la superficie de ambas manos.



Frotar las palmas de las manos entre sí.



Frotar la palma derecha sobre el dorso de la izquierda, entrelazando los dedos y viceversa.



Frotar palma contra palma, entrelazando los dedos.



Frotar el dorso de los dedos contra la palma de la mano opuesta, agarrándose los dedos.



Frotar con movimiento de rotación el pulgar izquierdo atrapándolo con la palma de la mano derecha y viceversa.



Frotar la punta de los dedos de la mano derecha contra la palma de la izquierda, haciendo un movimiento de rotación y viceversa.



Enjuagarse las manos con agua.



Secarse con toalla de un solo uso.



Utilice la toalla para cerrar el grifo.



Las manos ya son seguras.

PROTOCOLO PARA USO DE TAPABOCAS

Uso de tapabocas



Lavase las manos antes de colocar el tapabocas.



Tomar el tapabocas de las tiras o elásticos, evitar tocar la parte interna del tapabocas.



Ajuste el tapabocas, si tiene elásticos, por detrás de las orejas.



La colocación debe ser sobre la nariz y por debajo del mentón.

Moldee la banda metálica alrededor del tabique nasal.



No toque el tapabocas durante su uso, si debería hacerlo lave las manos antes y después de su manipulación.

Retiro de Tapabocas



Lavase las manos antes de retirar el tapabocas.



Cuando retire el tapabocas, hágalo desde las cintas o elásticos.



Nunca toque la parte externa de la mascarilla.

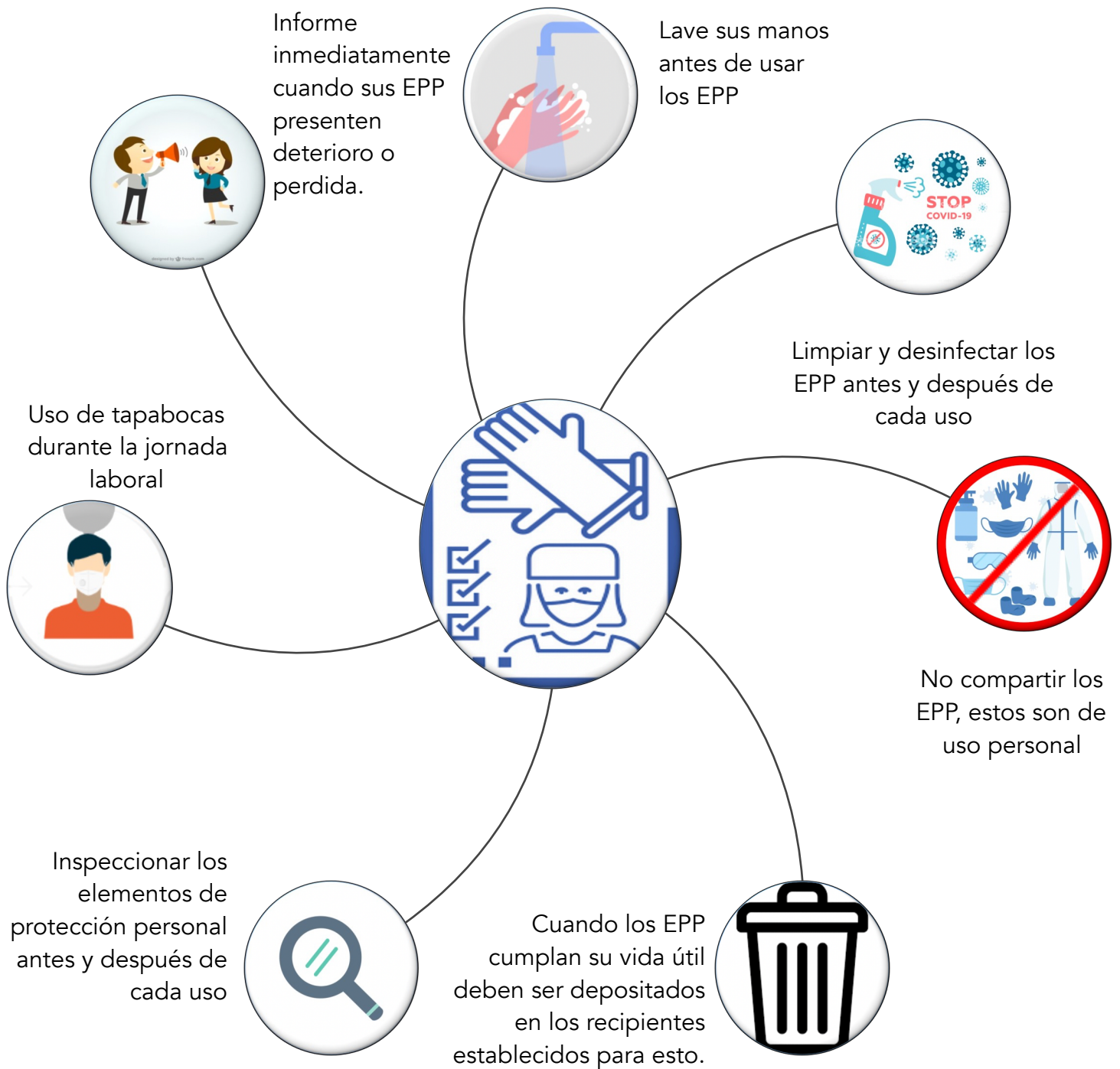


Lave las manos.



Una vez este cumpla su vida útil, doble el tapabocas con la cara externa hacia dentro y deposítelo en el recipiente asignado. Si el tapabocas es de tela reutilizable, lave a diario con agua y jabón

USO, MANTENIMIENTO Y REPOSICIÓN DE ELEMENTOS DE PROTECCIÓN PERSONAL



PROTOCOLO DE LIMPIEZA Y DESINFECCIÓN

1



La limpieza tiene como objetivo la eliminación de la suciedad orgánica y/o inorgánica adherida a las superficies

2



La desinfección es la destrucción de microorganismos de una superficie por medio de agentes químicos o físicos.



PROTOCOLO PARA LA TOMA DE ALIMENTOS



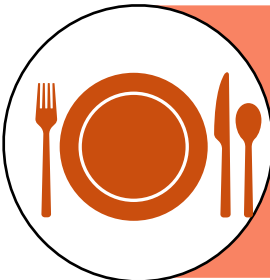
Antes y después de tomar los alimentos lave sus manos con agua y jabón.



Mantener hábitos de vida saludable, una buena hidratación y un espacio para pausas activas.

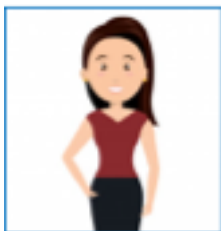


Para la toma de alimentos y uso de comedores en cafetería se deberá conservar una distancia mínima de 2 metros de otras personas



Los cubiertos se deben lavar con agua y jabón durante 20 a 60 segundos antes y después de su uso.

PROTOCOLO PARA LA ATENCIÓN DE MATRICULAS PRESENCIALES



Solo podrá ingresar una persona por núcleo familiar o acudiente.



No se permite el ingreso de menores de edad durante el proceso de matrícula.



Las matriculas se realizan con cita previa. Recuerde llegar puntual, no se atenderá antes o después de la hora asignada.



Toma de temperatura (no se permite el ingreso de personas con fiebre igual o superior a 38oC)



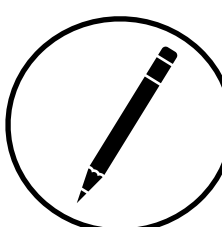
Antes de ingresar desinfectar las suelas de los zapatos con desinfectante establecido.



El uso de tapabocas es obligatorio.



Al ingreso a la institución debe practicarse el lavado de manos con agua y jabón.



Se recomienda que cada acudiente porte un lapicero de color negro para la firma de documentos.



Los lapiceros de la institución deben ser limpiados y desinfectados con alcohol al 70% antes y después de cada uso por parte del acudiente.



No se permite el consumo de alimentos en áreas que no están destinadas para esta actividad.

RECOMENDACIONES A SEGUIR FUERA DE LA INSTITUCIÓN

1



Si se desplaza en carro o moto particular limpie y desinfecte las manijas, manubrio, timón, palancas y botones con alcohol o pañitos desinfectantes.

2



Limpie y desinfecte constantemente objetos de constante uso como celulares, llaves, cartera, lapiceros o cargadores.

3



Evite saludar de mano, beso o abrazo.

4



Restringir la visita de familiares o amigos si alguno presenta síntomas respiratorios.

5



Cuando llegue a la vivienda retire los zapatos lave la suela con agua y jabón.

6

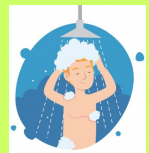
Mantenga separada la ropa de trabajo de las prendas personales

7



Lave las manos con agua y jabón.

8



Báñese con abundante agua y jabón.

RECOMENDACIONES A SEGUIR FUERA DE LA INSTITUCIÓN

9



Asigne un lugar para dejar y desinfectar los elementos utilizados en la calle

10



Lavar la ropa utilizada en el día.

11



Si lleva alguna compra desinfecte la bolsa y los elementos que esta contiene.

12



Este atento a las indicaciones de las autoridades locales en cuestión de movilidad.

13



Para el uso de transporte público debe usar tapabocas y desinfectar manos antes subirse y al bajarse del vehículo.

14



Se recomienda mantener un distanciamiento mínimo de dos metros con las personas de la familia que son más vulnerables ante el riesgo.

15



Mantener el cual de residencia ventilado.

16



Si presenta síntomas asociados COVID-19 debe solicitar ayuda a la EPS y permanecer en casa.

MEDIDAS PREVENTIVAS DE CONTROL EN CASO DE SOSPECHA POR COVID-10



MEDIDAS PREVENTIVAS DE CONTROL EN CASO DE SOSPECHA POR COVID-10



Si evidencia síntomas anormales en su organismo asociados a COVID19, debe solicitar ayuda y/o acudir a su EPS o dirigirse a su casa e informar a las líneas habilitadas para tal fin (ARL/ EPS/ Ministerio) quienes darán las instrucciones a seguir. Si en el grupo de trabajo alguien presenta síntomas asociados a COVID19, debe informarse inmediatamente a seguridad y salud en el trabajo y jefe inmediato para tomar las acciones pertinentes.



Se hará la trazabilidad del personal que pudo haber tenido contacto con el COLABORADOR POSITIVO POR COVID 19 y se enviarán a aislamiento preventivo de acuerdo con las directrices dadas por el gobierno nacional e instituto nacional de salud. La auxiliar de SST o enfermería de la institución mantendrá comunicación permanente con el colaborador hasta que se logre su mejora de salud.



En caso de que un estudiante presente síntomas relacionados a COVID-19, no podrán asistir a INVERSIONES BETANCUR ESTRADA SAS y sus establecimientos de comercio COLEGIO FREINET y JARDÍN INFANTIL KAYRUNA, se deberá llevar el caso por medio de la EPS o entidad de salud afiliado.